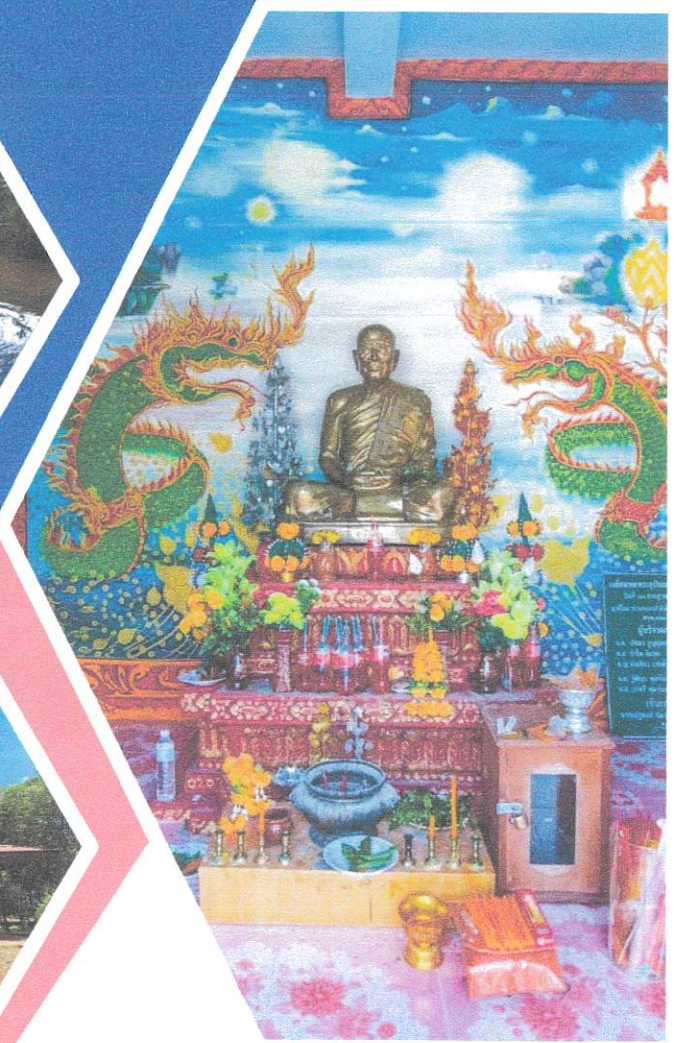
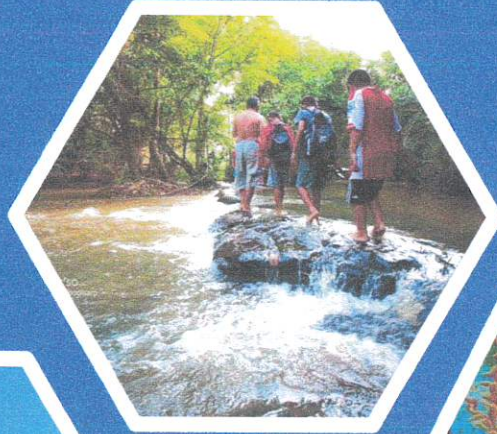




แผนส่งเสริมการท่องเที่ยว ประจำปีงบประมาณ พ.ศ. ๒๕๖๖-๒๕๗๐



งานประชาสัมพันธ์
สำนักปลัด องค์การบริหารส่วนตำบลหนองบัวอี

คำนำ

การจัดทำแผนส่งเสริมการท่องเที่ยวปีงบประมาณ 2566-2570 ขององค์การบริหารส่วนตำบลหนองบัวฮี เป็นการจัดทำแผนระยะสั้น ที่ดำเนินการตามระเบียบกระทรวงมหาดไทย ว่าด้วยการจัดทำแผนพัฒนาของ องค์การปกครองส่วนท้องถิ่น (ฉบับที่ 2) พ.ศ. 2559 โดยจัดทำตามขั้นตอนการจัดทำแผนพัฒนาท้องถิ่นของ กรมส่งเสริมการปกครองท้องถิ่น เพื่อให้การพัฒนาท้องถิ่นเป็นไปแบบ มีขั้นตอน มีเป้าหมาย ชัดเจนและสอดคล้องกับแผนยุทธศาสตร์ การพัฒนา แผนพัฒนาเศรษฐกิจและสังคมแห่งชาติ ฉบับที่ 12 (2560- 2564) ยุทธศาสตร์ การพัฒนาจังหวัด วิทยาลัยจังหวัด ยุทธศาสตร์การพัฒนาอำเภอ วิทยาลัยอำเภอ โดย การนำเอาข้อมูลจากการสำรวจปัญหา/ความต้องการของประชาชนในแผนยุทธศาสตร์การพัฒนา นำมา ประมวลผลสรุปเป็นประเด็นนำเสนอต่อที่ประชุมคณะกรรมการพัฒนาท้องถิ่น

แผนส่งเสริมการท่องเที่ยวปีงบประมาณ 2566-2570 จะเกิดประโยชน์สูงสุดได้หาก ดำเนินงานไปตามแนวทางที่กำหนด ตามวัตถุประสงค์ เป้าหมาย กิจกรรมแผนงาน/โครงการที่ วางไว้อย่าง แท้จริง เพื่อให้ประชาชน สังคม เศรษฐกิจ การเมืองการบริหารได้รับการพัฒนา อย่างสูงสุด บนพื้นฐานของการประหยัดแต่มีประสิทธิภาพและมีประสิทธิผล

งานประชาสัมพันธ์

สำนักปลัด

องค์การบริหารส่วนตำบลหนองบัวฮี

ประวัติความเป็นมาจังหวัดอุบลราชธานี

ตำนานเมืองอุบล ได้กล่าวกันถึงการสืบเชื้อสายจากเจ้านครเชียงรุ่ง แสนหวีฟ้า ของเจ้าปางคำ พระบิดา ของเจ้าพระตา เจ้าพระวอ โดยกล่าวถึง ปี พ.ศ.2228 เกิดวิกฤตทางการเมือง ในนครเชียงรุ่ง เนื่องจาก จีนฮ่อหัวขาว หรือฮ่อธงขาว ยกกำลัง เข้าปล้นเมืองเชียงรุ่ง เจ้านครเชียงรุ่ง ได้แก่ เจ้าอินทกุมาร เจ้านางจันทกุมารี เจ้าปางคำ อพยพไพร่พล จากเมืองเชียงรุ่ง มาขอพึ่งพระเจ้าสุริยวงศาธรรมิกราช แห่งเวียงจันทน์ ซึ่งเป็น พระประยูรญาติ ทางฝ่ายมารดา พระเจ้าสุริยวงศาธรรมิกราช ให้การต้อนรับเป็นอย่างดี โปรดให้นำไพร่พลไปตั้งที่เมืองหนองบัวลุ่มภู เมือง หนองบัวลุ่มภู จึงอยู่ในฐานะ พิเศษ คือไม่ต้อง ส่งส่วย บรรณาการ มีสิทธิสะสม ไพร่พล อย่างเสรีเป็นอิสระ ไม่ขึ้นกับ เวียงจันทน์ มีชื่อว่า “นครเขื่อนขันธ์กาบแก้วบัวบาน” สันนิษฐานว่า น่าจะมีฐานะ เป็นเมืองลูกหลวง ต่อมา พระเจ้าสุริยวงศาธรรมิกราช ให้เจ้าอินทกุมาร เสกสมรส กับ พระราชธิดาพระองค์หนึ่ง ได้โอรส คือ เจ้าคำ หรือเจ้าองค์นก ให้เจ้า นางจันทกุมารี เสกสมรสกับ พระอุปัชฌายราช ได้โอรส คือ เจ้าทิงทีศราช และ เจ้าอินทโสม ซึ่งต่อมา คือบรรพบุรุษของ เจ้านายหลวงพระบาง ส่วนเจ้าปางคำ ให้เสกสมรสกับ พระราชนัดดา ได้โอรส คือ เจ้าพระตา เจ้าพระวอ สันนิษฐานว่า ทั้งสองท่านเป็นเสนาบดี กรุงศรีสัตนาคนหุต ตั้งแต่สมัย พระไชยเชษฐาธิราชที่ 2 (ชัยวงศ์เว้) พระอัยกาของ พระเจ้า สิริบุญสาร การดำรงฐานะเป็น เจ้านายเชื้อสายพระราชวงศ์ ของพระเจ้าวอ พระเจ้าตา เห็นได้จากหลักฐานหลายประการ อาทิ การที่หนองบัว ลุ่มภู เป็นเมือง ใหญ่ มีไพร่พลมาก ดังปรากฏเมืองหน้าด่านทั้งสี่ คือ เมืองภูเขียว ภูเวียง เมืองผ้าขาว เมืองพันนา และ การที่ เมืองอุบล ดำรง ฐานะ เป็น เจ้าประเทศราชเมื่อเข้ามาพึ่งพระบรมโพธิสมภาร ของพระมหากษัตริย์ ไทย ต่างจากเมืองเขมร ป่าดงอื่นๆ และเมื่อกำเนิด พ.ร.บ. นามสกุล โปรด พระราชทานนามสกุล “ณ อุบล” อันหมายถึง เชื้อสายเจ้านาย อุบลราชธานี แต่โบราณ เมื่อเจ้านายอุบล ถึงแก่อสัญกรรม ก็มีประเพณี การทำศพแบบนักษัตรดีลิ่งค์ อันสืบมาจากนครเชียงรุ่ง ในเชียงใหม่ ก็ปรากฏการ ทำศพแบบนักษัตรดีลิ่งค์เช่นเดียวกัน

การตั้งเมืองอุบลราชธานี ในรัชสมัยพระบาทสมเด็จพระพุทธยอดฟ้าจุฬาโลกมหาราช บ้านเมือง ค่อนข้างสงบก็ทรงมี นโยบายที่จะ จัดตั้งเมือง ให้มากขึ้น ทั้งนี้เพื่อเป็นการรวบรวมไพร่พลให้เป็นปึกแผ่น เพื่อความสงบสุข สมเด็จพระยาดำรงราชานุภาพได้ทรงกล่าวถึง เรื่องนี้ว่า “...รัชกาล ที่ 1 ถึงรัชการที่ 3 ให้เจ้าเมืองร้าง เที้ยวเกลี้ยกล่อมหา ผู้คนมาเป็นพลเมือง โดย ไม่ต้องใช้อำนาจ อาจทำได้ด้วยยินดีด้วยกัน ทุกฝ่ายก็สำเร็จ ประโยชน์ ถึงความมุ่งหมาย เจ้าเมืองไหนเกลี้ยกล่อมคนมาได้มาก ก็ได้ทรัพย์เศษส่วน และได้ผู้คนสำหรับอาศัยใช้สอยมากขึ้น ก็เต็มใจชวนชวาย ตั้งบ้านเมือง ฝ่ายราษฎรที่ไปเที้ยวหลบลี้ เดือดร้อนลำบากมากอยู่ เมื่อรู้ว่า บ้านเมืองเรียบร้อยอย่างเดิม ก็ยินดีที่จะกลับมา โดยมาก.....” คงจะเป็น เพื่อสนองตอบ พระบรมราโชบาย ในการตั้งเมืองดังกล่าวมาแล้ว และเพื่อความอุดมสมบูรณ์ในการประกอบอาชีพของ ไพร่บ้านพลเมือง “...ในปี พ.ศ.2329 (จุลศักราช 1148 ปีมะเมีย นพศก) พระประทุมจึงย้ายครอบครัวไพร่พลมาตั้งอยู่ ณ ตำบลแจะระแม ตี้อำบลที่ตั้ง อยู่ทาง ทิศเหนือ เมืองอุบลปัจจุบัน.....”

คำขวัญจังหวัดอุบลราชธานี

อุบลเมืองดอกบัวงาม แม่น้ำสองสี มีปลาแซบหลาย
หาดทรายแก้วหิน ถิ่นไทยนักปราชญ์ ทวยราษฎร์ใฝ่ธรรม
งามล้ำเทียนพรรษา ผาแต้มก่อนประวัติศาสตร์
ฉลาดภูมิปัญญากองถิ่น ดินแดนอนุสาวรีย์คนดีศรีอุบล

ตราสัญลักษณ์องค์การบริหารส่วนตำบลหนองบัวสี



องค์การบริหารส่วนตำบลหนองบัวสี

สภาพทั่วไปและข้อมูลพื้นฐานสำคัญขององค์กรปกครองท้องถิ่น

1. ด้านกายภาพ

1.1. ที่ตั้ง

องค์การบริหารส่วนตำบลหนองบัวสี ตั้งอยู่ทางทิศใต้อำเภอพิบูลมังสาหาร ซึ่งอยู่ห่างจากตัวอำเภอพิบูลมังสาหาร ประมาณ 16 กิโลเมตร

ทิศเหนือ ติดกับบ้านม่วงสี ตำบลดอนจิก อำเภอพิบูลมังสาหาร

ทิศใต้ ติดต่อกับบ้านโนนเค็ง ตำบลกุดประกาย อำเภอเดชอุดม

ทิศตะวันออก ติดกับบ้านโนนโพธิ์ ตำบลอ่างศิลา อำเภอพิบูลมังสาหาร

ทิศตะวันตก ติดกับบ้านโนนสว่าง ตำบลนาโพธิ์ อำเภอพิบูลมังสาหาร

1.2 เนื้อที่ มีเนื้อที่โดยประมาณ 96 ตารางกิโลเมตร หรือ ประมาณ 39,757 ไร่ โดยแบ่งเป็นพื้นที่อยู่อาศัยประมาณ 1,690 ไร่ พื้นที่ทำการเกษตรประมาณ 38,057 ไร่

1.3 ภูมิประเทศ พื้นที่ส่วนใหญ่เป็นพื้นที่ราบเหมาะแก่การทำเกษตร ดินส่วนใหญ่เป็นดินร่วนปนทรายและบางส่วนหน้าดินลูกรัง ป่าไม้ธรรมชาติเหลืออยู่น้อย ทิศตะวันออกของตำบลมีแม่น้ำไหลผ่าน 1 สาย คือ ลำห้วยกว้าง

1.4 ภูมิอากาศ แยกเป็น 3 ฤดูกาล ดังนี้

- ฤดูร้อน ช่วงระยะเวลาตั้งแต่ปลายเดือนกุมภาพันธ์ ถึงเดือน พฤษภาคม อุณหภูมิเฉลี่ย 36 องศาเซลเซียส

- ฤดูฝน ช่วงระยะเวลาตั้งแต่เดือนพฤษภาคม ถึงเดือน พฤศจิกายน อุณหภูมิเฉลี่ย 25 องศาเซลเซียส

- ฤดูหนาว ช่วงระยะเวลาตั้งแต่เดือนธันวาคม ถึงเดือนกุมภาพันธ์ อุณหภูมิเฉลี่ย 20 องศาเซลเซียส

1.5 ลักษณะของดิน ส่วนใหญ่จะเป็นดินเหนียว ดินร่วน สามารถอุ้มน้ำได้ดีเหมาะสำหรับในการทำนา ทำสวนและทำไร่

2. ด้านการเมือง/การปกครอง

2.1 เขตการปกครองจำนวนหมู่บ้านในเขต อบต. เต็มทั้งหมู่บ้าน 16 หมู่บ้าน ดังนี้

หมู่ที่	ชื่อหมู่บ้าน	ชื่อ-สกุล	ตำแหน่ง
1	หนองบัวฮีน้อย	นายสุนทร พุ่มจันทร์	ผู้ใหญ่บ้าน
2	หนองบัวฮี	นายธรรมบุญ นาคคุณ	ผู้ใหญ่บ้าน
3	หนองบัวฮี	นายสุนทร จัตรสุวรรณ	ผู้ใหญ่บ้าน
4	เม็ก	นายสุชาติ วาภพ	ผู้ใหญ่บ้าน
5	บัวแดง	นายวิทย์ากร คำหมูน	กำนัน
6	ดุกอ้ง	นายทองอินทร์ พวรสสม	ผู้ใหญ่บ้าน
7	ดอนจัว	นางสนธิก บุญเต็ม	ผู้ใหญ่บ้าน
8	ดอนจัว	นายประดิษฐ์ แก่นจันทร์	ผู้ใหญ่บ้าน
9	บัวทอง	นางบังอร บุญวัง	ผู้ใหญ่บ้าน
10	หนองกอก	นายแหวง แก้วเขียว	ผู้ใหญ่บ้าน
11	โนนยานาง	นายบุญแสง ประสานพิมพ์	ผู้ใหญ่บ้าน
12	หนองสองห้อง	นายสมใจ ขนทอง	ผู้ใหญ่บ้าน
13	โนนเจริญ	นายคำหล้า วัฒมาตย์	ผู้ใหญ่บ้าน
14	โนนพยอม	นายสุวรรณ บุญปก	ผู้ใหญ่บ้าน
15	นาหว้า	นายอดิศักดิ์ จัตรสุวรรณ	ผู้ใหญ่บ้าน
16	หินลาด	นางอุไร จัตรสุวรรณ	ผู้ใหญ่บ้าน

2.2 การเลือกตั้ง แบ่งเขตเลือกตั้งเป็น 16 หน่วยเลือกตั้งในจำนวน 16 หมู่บ้าน ซึ่งจะมีการเลือกตั้งทั้งผู้บริหารท้องถิ่น สมาชิกสภาท้องถิ่นและผู้นำท้องถิ่น

3. ประชากร

ข้อมูลจากฝ่ายทะเบียนราษฎรอำเภอพิบูลมังสาหาร ปี 2564

หมู่ที่	ชื่อหมู่บ้าน	จำนวนประชากร			จำนวนครัวเรือน
		รวม	หญิง	ชาย	
1	หนองบัวอีน้อย	759	391	368	228
2	หนองบัวอี	829	399	430	256
3	หนองบัวอี	470	231	239	154
4	เม็ก	589	294	295	186
5	บัวแดง	467	240	227	177
6	ดุกอ้ง	858	417	441	302
7	ดอนจัว	736	366	370	231
8	ดอนจัว	938	475	463	297
9	บัวทอง	439	220	219	134
10	หนองกอก	597	286	311	259
11	โนนยานาง	760	381	379	226
12	หนองสองห้อง	671	349	322	219
13	โนนเจริญ	613	306	307	167
14	โนนพยอม	591	287	304	205
15	นาควา	603	291	312	222
16	หินลาด	653	330	323	188
รวม		10,573	5,267	5,306	3,451

ช่วงอายุและจำนวนประชากร

- ช่วงอายุต่ำกว่า 18 ปี หญิง 1,106 คน ชาย 1,197 คน
- ช่วงอายุ 18 – 60 ปี หญิง 3,404 คน ชาย 3,425 คน
- ช่วงอายุมากกว่า 60 ปี หญิง 757 คน ชาย 684 คน

4. สภาพทางสังคม

4.1 การศึกษา

- โรงเรียนมัธยมศึกษา 1 แห่ง
- โรงเรียนขยายโอกาส 1 แห่ง
- โรงเรียนประถมศึกษา 7 แห่ง
- ที่อ่านหนังสือพิมพ์ประจำหมู่บ้าน 4 แห่ง
- ศูนย์การศึกษาจากระบบ(กศน.) 1 แห่ง
- ศูนย์พัฒนาเด็กเล็ก 5 แห่ง

4.2 สาธารณสุข

- โรงพยาบาลส่งเสริมสุขภาพตำบล 2 แห่ง
- สถานพยาบาล (คลินิก) 4 แห่ง
- อัตราการมีและใช้ส้วมราดน้ำร้อยละ 100

4.3 อาชญากรรม/ความปลอดภัยในชีวิตและทรัพย์สิน

- มีสถานีตำรวจภูธรนาโพธิ์เป็นผู้รับผิดชอบซึ่งมีสถานีดังกล่าวตั้งอยู่ห่างจากองค์การบริหารส่วนตำบลหนองบัวฮี ไปทางทิศตะวันตกเป็นระยะทางประมาณ 12 กิโลเมตร

4.4 การสังคมสงเคราะห์

มวลชนจัดตั้ง

- ลูกเสือชาวบ้าน 2 รุ่น 530 คน
- อาสาสมัครป้องกันภัยฝ่ายพลเรือน (อปพร.) 4 รุ่น 208 คน
- ผู้ประสานงานพลังแผ่นดิน 1 รุ่น 400 คน
- กองทุนสวัสดิการชุมชนตำบลหนองบัวฮี คณะกรรมการ 33 คน สมาชิก จำนวน 689 คน
- สภาองค์กรชุมชนตำบลหนองบัวฮี คณะกรรมการ 25 คน, กลุ่ม/องค์กร 64 แห่ง
- อาสาสมัครดูแลผู้สูงอายุ (อผส.) จำนวน 51 คน
- สภาเด็ก จำนวน 48 คน
- กลุ่มสตรี จำนวน 16 กลุ่ม
- กลุ่มอาชีพ จำนวน 36 กลุ่ม
- อาสาสมัครพัฒนาสังคมและความมั่นคงของมนุษย์ประจำหมู่บ้าน (อพม.) จำนวน 16 คน
- อาสาและพัฒนาป้องกันตนเอง (อพป.) จำนวน 80 คน
- อาสาสมัครสาธารณสุขประจำหมู่บ้าน (อสม.) จำนวน 180 คน

5. ระบบการบริการพื้นฐาน

5.1 การคมนาคมขนส่ง (แสดงจำนวนและสถานภาพทางคมนาคมทางบก)

ในเขตองค์การบริหารส่วนตำบลหนองบัวสีมีเส้นทางคมนาคมสายหลัก คือ ถนนลาดยางทางหลวงชนบท หมายเลข อบ. 3213 สายบ้านม่วงสี และ ถนนเชื่อมต่อระหว่าง หมู่บ้านจำนวน 11 สาย ดังนี้

1. ถนนลูกรังเชื่อมระหว่างบ้านหนองบัวสีน้อย หมู่ที่ 1 ถึงบ้านบัวทอง หมู่ที่ 9 กว้าง 5 ม. ยาว 3,000 ม.
2. ถนน คสล.เชื่อมระหว่างบ้านหนองบัวสี หมู่ที่ 2 ถึงบ้านดอนจัว หมู่ที่ 8 กว้าง 5 ม. ยาว 5,000 ม.
3. ถนนลูกรังเชื่อมระหว่างบ้านหนองบัวสี หมู่ที่ 3 ถึงบ้านเบิก หมู่ที่ 4 กว้าง 6 ม. ยาว 2,000 ม.
4. ถนนลูกรังเชื่อมระหว่างบ้านบัวแดง หมู่ที่ 5 ถึงบ้านดอนจัว หมู่ที่ 8 กว้าง 6 ม. ยาว 6,000 ม.
5. ถนนลาดยางเชื่อมระหว่างบ้านดุกอึ้ง หมู่ที่ 6 ถึงบ้านโนนยานาง หมู่ที่ 11 กว้าง 6 ม. ยาว 2,500 ม.
6. ถนน คสล. เชื่อมระหว่างบ้านโนนยานาง หมู่ที่ 11 ถึงบ้านหนองสองห้อง หมู่ที่ 12 กว้าง 5 ม. ยาว 1,000 ม.
7. ถนนลูกรังเชื่อมระหว่างบ้านโนนยานาง หมู่ที่ 11 ถึงบ้านหนองกอก หมู่ที่ 10 กว้าง 8 ม. ยาว 3,000 ม.
8. ถนนลูกรังเชื่อมระหว่างบ้านดุกอึ้ง หมู่ที่ 6 ถึงบ้านหนองกอก หมู่ที่ 10 กว้าง 6 ม. ยาว 3,500 ม.
9. ถนนลาดยางเชื่อมระหว่างบ้านหนองบัวสีน้อย หมู่ที่ 1 ถึงบ้านหนองบัวสี หมู่ที่ 2,3 กว้าง 8 ม. ยาว 1,000 ม.
10. ถนนลาดยางเชื่อมระหว่างบ้านหนองบัวสี หมู่ที่ 2 ถึงบ้านบัวแดง หมู่ที่ 5 กว้าง 8 ม. ยาว 2,500 ม.
11. ถนนลาดยางเชื่อมระหว่างบ้านบัวแดง หมู่ที่ 5 ถึงบ้านดุกอึ้ง หมู่ที่ 6 กว้าง 8 ม. ยาว 1,800 ม.

5.2 การไฟฟ้า

- หมู่บ้านที่ไฟฟ้าเข้าถึง 16 หมู่บ้าน
- ประชากรที่ใช้ไฟฟ้าจำนวน 3,084 คน

5.3 การประปา

- ประปาหมู่บ้านที่ถ่ายโอนให้อบต.จำนวน 4 หมู่บ้าน

5.4 โทรศัพท์

- ในพื้นที่ได้รับสัญญาณจากบริษัททีโอที (จำกัด) มหาชน

5.5 ไปรษณีย์หรือการสื่อสารหรือการขนส่ง

- ที่ทำการไปรษณีย์จำนวน 1 แห่ง

6. ระบบเศรษฐกิจ

6.1 การเกษตร ราษฎรของตำบลหนองบัวฮีส่วนใหญ่ประกอบอาชีพเกษตรกรรม โดยเฉพาะการทำนา การปลูกผักสวนครัว

6.2 การประมง

- ในเขตองค์การบริหารส่วนตำบลหนองบัวฮีไม่มีการประมง

6.3 การปศุสัตว์

- ในเขตองค์การบริหารส่วนตำบลหนองบัวฮีไม่มีการปศุสัตว์

6.4 การบริการ

- การบริการขนส่งสินค้าในการเกษตรเพื่อเป็นรายได้ให้กับประชาชนมีความสะดวก มีการคมนาคมที่สะดวก

6.5 การท่องเที่ยว

- มีสถานที่ท่องเที่ยวธรรมชาติ 4 แห่ง คือ

1. แก่งใหญ่ ที่บ้าน โนนยานาง หมู่ที่ 11
 2. แก่งบรูพา ที่บ้านหนองบัวฮี หมู่ที่ 2,3
 3. แก่งดอนปู่ตา ที่บ้านดุกอึ้ง หมู่ที่ 6
 4. แก่งไฮ ที่บ้านเม็ก หมู่ที่ 4
- สถานที่ท่องเที่ยวทางประวัติศาสตร์ 1 แห่ง คือ
1. หนองบัว ที่บ้านหนองบัวฮีน้อย หมู่ที่ 1
- สถานที่ท่องเที่ยวทางวัฒนธรรม 2 แห่ง คือ
1. โบสถ์โบราณวัดบ้านบัวแดง ที่บ้านบัวแดง หมู่ที่ 5
 2. โบสถ์โบราณวัดศรีบุญเรือง ที่บ้านดอนจัว หมู่ที่ 8

6.6 อุตสาหกรรม

- ในพื้นที่ไม่มีแหล่งอุตสาหกรรม

6.7 การพาณิชย์และกลุ่มอาชีพ

- ในเขตองค์การบริหารส่วนตำบลหนองบัวฮี

- ปีม้ามันและก๊าซ 8 แห่ง
- โรงสี 50 แห่ง
- ร้านค้า 71 แห่ง
- กลุ่มอาชีพ จำนวน 9 กลุ่ม

6.8 แรงงาน

- การใช้แรงงานหรือรับจ้างส่วนใหญ่จะเป็นแรงงานในพื้นที่ไม่มีการใช้แรงงานจากต่างด้าว

7. ศาสนา ประเพณี วัฒนธรรม

7.1 การนับถือศาสนา

- ประชากรในตำบลหนองบัวฮีทั้ง 16 หมู่บ้าน นับถือ ศาสนาพุทธ

7.2 ประเพณีและงานประจำปี

- ทุกชุมชนในตำบลจะมีการจัดงานประเพณี เช่น ประเพณีสงกรานต์ เข้าพรรษา ออกพรรษา และประเพณีลอยกระทง ฯลฯ

7.3 ภูมิปัญญาท้องถิ่น ภาษาถิ่น

- ภูมิปัญญาท้องถิ่นทางการจักสาน
- ภาษาถิ่น คือ ภาษาอีสาน

7.4 สินค้าพื้นเมืองและของที่ระลึก

- จะเป็นสินค้าเกี่ยวกับเครื่องจักสาน เสื่อ ผ้ามัดหมี่ เป็นต้น

8. ทรัพยากรธรรมชาติ

8.1 น้ำ ในพื้นที่ตำบลส่วนใหญ่จะเป็นน้ำจากธรรมชาติตามฤดูกาล น้ำจากบ่อบาดาล น้ำประปาหมู่บ้านส่วนน้ำที่ใช้ในการบริโภคส่วนใหญ่จะเป็นน้ำดื่มที่จัดซื้อจากห้างร้านต่างๆ

8.2 ป่าไม้ จะเป็นป่าไม้ธรรมชาติเหลือน้อยส่วนมากเป็นป่าสะบะตามหัวไร่ปลายนาและเป็นป่าตามที่ดินสาธารณะประโยชน์

8.3 ภูเขา ในพื้นที่ไม่มีภูเขา

8.4 ทรัพยากรธรรมชาติที่สำคัญจะมีป่าชุมชนที่องค์การบริหารส่วนตำบลหนองบัวฮีได้อนุรักษ์ไว้ 2 แห่งคือ

1. วัดป่านาหว้า บ้านนาหว้า หมู่ที่ 15 เนื้อที่ประมาณ 40 ไร่

2. ที่พิภสงฆ์หนองบัวฮี บ้านหนองบัวฮี หมู่ที่ 2 เนื้อที่ประมาณ 50 ไร่

สถานที่ท่องเที่ยวในตำบลหนองบัวฮี



วัดบัวแดง เป็นวัดราษฎร์ สังกัดคณะสงฆ์มหานิกาย ตั้งอยู่ที่หมู่ที่ 5 ตำบลหนองบัวฮี อำเภอพิบูลมังสาหาร จังหวัดอุบลราชธานี

ตั้งวัด เมื่อ พ.ศ. 2449

รับวิสุงคามสีมา เมื่อ 17 มกราคม พ.ศ. ๒๕๓๕

ตั้งอยู่ที่ บ้านหนองฮี หมู่ที่ 5 ตำบลหนองบัวฮี อำเภอพิบูลมังสาหาร จังหวัดอุบลราชธานี สังกัดคณะสงฆ์มหานิกาย ที่ดินตั้งวัดมีเนื้อที่ 7 ไร่ 60 งาน ตารางวา โฉนดที่ดินเลขที่ 13212 อาณาเขต ทิศเหนือประมาณ 3 เส้น จดทางสาธารณะ ทิศใต้ประมาณ 3 เส้น จดทางสาธารณะ ทิศตะวันออกประมาณ 2 เส้น จดทางสาธารณะ ทิศตะวันตกประมาณ 2 เส้น จดทางสาธารณะ อาคารเสนาสนะประกอบด้วยอุโบสถ กว้าง 5 เมตร ยาว 15 เมตร สร้างเมื่อ พ.ศ. 2527 ศาลาการเปรียญ กว้าง 12 เมตร ยาว 24 เมตร สร้างเมื่อ พ.ศ. 2504 กุฏิสงฆ์ จำนวน 5 หลังนอกจากนี้ยังมีหอระฆัง 1 หลัง

ประวัติวัดบัวแดง ตั้งเมื่อ พ.ศ. 2449 ได้รับพระราชทานวิสุงคามสีมาเมื่อวันที่ 17 มกราคม พ.ศ. 2534 เขตวิสุงคามสีมา กว้าง 20 เมตร ยาว 40 เมตร การบริหารและการปกครองมีเจ้าอาวาสเท่าที่ทราบนามคือ พระเคน มงคลโ พ.ศ.2535 ถึงปัจจุบัน

วัดสว่างวงศ์ พระอุปัชฌาย์แดง วัดสว่างวงศ์ ต.หนองบัวฮี

อ.พิบูลมังสาหาร จ.อุบลราชธานี

ประวัติ นามเดิม ชื่อ แดง สุธรรมวิจิตร เกิดวันศุกร์ เดือน 2 ปีวอก วันที่ 29 ธันวาคม 2415 บิดาชื่อ นายฝ้าย สุธรรมวิจิตร มารดาชื่อ นางเคน สุธรรมวิจิตร บ้านคำไฮใหญ่ ต.คำไฮใหญ่ อ.เมือง จ.อุบลราชธานี บุตรร่วมบิดามารดา 1.จารย์ครูศรี สุธรรมวิจิตร ถึงแก่กรรมแล้ว 2. นางพันธ์ 3. พระอุปัชฌาย์แดง 4. นางบัวผัน 5. นายทอง

บรรพชา พ.ศ.2415 อายุ 10 ปี บรรพชาเป็นสามเณร ณ วัดสว่างวงศ์ พระอธิการศรี สีลวโส เป็น พระอุปัชฌาย์

อุปสมบท พ.ศ.2435 อายุได้ 20 ปี อุปสมบทเป็นพระภิกษุ ณ วัดสว่างวงศ์ บ้านหนองบัวฮีน้อย ต.หนองบัวฮี อ.พิบูลมังสาหาร จ.อุบลราชธานี พระอธิการศรี สีลวโส เป็น พระอุปัชฌาย์(พี่ชายหลวงพ่อ)

งานปกครอง 1. เป็นเจ้าอาวาสวัดสว่างวงศ์ 2. เป็นเจ้าคณะปกครองในเขต ต.หนองบัวฮี ต.โนนกลาง และต.ไร่ใต้ และเป็นพระอุปัชฌาย์ ให้การบรรพชาอุปสมบท ใน 3 ตำบลนี้ ในครั้งแรก ต่อมาได้เป็น 3. พระอุปัชฌาย์ ให้การบรรพชาอุปสมบท ในวัดสว่างวงศ์ ต.หนองบัวฮี

มรณภาพ เมื่อวันที่ 29 ธันวาคม 2521 วันศุกร์(6) ขึ้น 1 ค่ำ เดือน 2 เวลา 19.00 น. ด้วยโรคชรา โดยอาการอันสงบเขียบ ศิริรวมชนม์มายุได้ 106 ปี

พระมหาทวิล สุภุณีโก
เจ้าอาวาสวัดโพธิ์ตาก
ผู้รวบรวมประวัติ



สถานที่ท่องเที่ยวในตำบลหนองบัวสี (ต่อ)

วัดป่าแห้ว เป็นวัดราษฎร์ สังกัดคณะสงฆ์มหานิกาย ตั้งอยู่ที่หมู่ที่ 15 ตำบลหนองบัวสี อำเภอพิบูลมังสาหาร จังหวัดอุบลราชธานี

สถานวัด

ตั้งวัด เมื่อ 25 มิถุนายน พ.ศ. 2542
รับวิสุงคามสีมา เมื่อ 7 ธันวาคม พ.ศ. 2549



แหล่งท่องเที่ยวเชิงเกษตรผสมผสาน



สวนหนุมแดง อินทผลัม บ้านดุกอึ้ง หมู่ที่ 6 ตำบลหนองบัวสี อำเภอพิบูลมังสาหาร จังหวัดอุบลราชธานี

ศูนย์การเรียนรู้ แหล่งท่องเที่ยวเชิงเกษตร เอือนฮ่วมแอง เลขที่ 68 หมู่ที่ 2 ตำบลหนองบัวสี อำเภอพิบูลมังสาหาร จังหวัดอุบลราชธานี



สถานที่ท่องเที่ยวด้านธรรมชาติ



แก่งบูรพา แหล่งน้ำธรรมชาติ (ลำห้วยกว้าง) ตั้งอยู่ในพื้นที่วัดบูรพา บ้านหนองบัวสี หมู่ที่ 2, 3 ตำบลหนองบัวสี อำเภอพิบูลมังสาหาร จังหวัดอุบลราชธานี

แก่งใหญ่ แหล่งน้ำธรรมชาติ (ลำห้วยกว้าง) ตั้งอยู่ในพื้นที่ บ้านโนนยานาง บ้านโนนพยอม หมู่ที่ 11, 14 ตำบลหนองบัวสี อำเภอพิบูลมังสาหาร จังหวัดอุบลราชธานี



นโยบายด้านการท่องเที่ยว

การท่องเที่ยว การบริการ และการกีฬา

การพัฒนาการท่องเที่ยว

1. ส่งเสริมการพัฒนาโครงสร้างพื้นฐานที่สนับสนุนการท่องเที่ยวและเร่งรัดการปรับปรุงมาตรฐานในเรื่องสิ่งอำนวยความสะดวกความปลอดภัย และสุขอนามัย โดยคำนึง การเข้าถึงแหล่งท่องเที่ยวของผู้พิการและผู้สูงอายุ
2. พัฒนา บุรณะ และฟื้นฟูแหล่งท่องเที่ยวทางธรรมชาติ ประวัติศาสตร์ และวัฒนธรรมเดิมที่มีอยู่แล้ว ส่งเสริมการพัฒนาแหล่งท่องเที่ยวใหม่ในเชิงกลุ่มพื้นที่ที่มีศักยภาพสามารถเชื่อมโยงธรรมชาติ ศิลปวัฒนธรรม และวิถีชีวิตของชุมชน
3. ยกระดับและรักษามาตรฐานบริการด้านการท่องเที่ยว
4. ส่งเสริม สนับสนุนตลาดนักท่องเที่ยวคุณภาพ ทั้งจากต่างประเทศและในประเทศ
5. ส่งเสริมกิจกรรมและรูปแบบการท่องเที่ยวเพื่อสร้างคุณค่า และมูลค่าเพิ่มทางการท่องเที่ยว
6. ผลักดันความร่วมมือของหน่วยงานต่างๆ เพื่อให้บริการนักท่องเที่ยวอย่างมีคุณภาพ
7. พัฒนาด้านการตลาดและประชาสัมพันธ์ส่งเสริมบทบาทขององค์กรปกครองส่วนท้องถิ่น และภาคเอกชนให้เข้ามามีส่วนร่วมในการกำหนดนโยบาย กลยุทธ์ด้านการตลาด และการประชาสัมพันธ์เพื่อยกระดับแหล่งท่องเที่ยวของไทยให้เป็นที่รู้จักทั่วโลก

เป้าหมายการท่องเที่ยวขององค์การบริหารส่วนตำบลหนองบัวฮี

- ร่วมกันฝันเพื่อปึกธงว่าเป้าหมายที่เราต้องการ ต้องการเห็นการท่องเที่ยวของเราเป็นเช่นไร
- มีนักท่องเที่ยวเข้ามาเยี่ยมชมแหล่งท่องเที่ยวธรรมชาติ
- อยากให้ตำบลหนองบัวฮีเป็นแหล่งท่องเที่ยวธรรมชาติ แหล่งท่องเที่ยวทางโบราณสถานและแหล่งท่องเที่ยวทางการเกษตรอย่างเต็มรูปแบบ
- หนองบัวฮีมีแหล่งรายได้ทางการท่องเที่ยวเสริม
- อยุ่กให้นักท่องเที่ยวประทับใจในสินค้าและบริการของคนในชุมชน
- อยุ่กให้มีนักท่องเที่ยวเข้ามาทุกวัน การค้าขายจะได้ค้าขายได้ทุกวัน สินค้าที่ผลิตก็สามารถจำหน่ายได้
- อยุ่กให้คนในชุมชนมีจิตสำนึกในการอนุรักษ์แหล่งท่องเที่ยว ช่วยกันดูแลรักษา
- อยุ่กเห็นคนทั้งประเทศรู้จัก และจัดให้แหล่งท่องเที่ยวเป็นหนึ่งในแหล่งท่องเที่ยวที่สำคัญของประเทศ

