



แผนการดำเนินงาน  
ประจำปีงบประมาณ พ.ศ.๒๕๖๗

องค์การบริหารส่วนตำบลหนองบัวฮี  
อำเภอพิบูลมังสาหาร จังหวัดอุบลราชธานี





ประกาศองค์การบริหารส่วนตำบลหนองบัวฮี  
เรื่อง ใช้แผนการดำเนินงาน ประจำปีงบประมาณ ๒๕๖๗

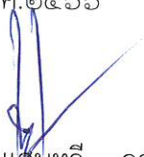
.....  
ตามท้องที่องค์การบริหารส่วนตำบลหนองบัวฮี อำเภอพิบูลมังสาหาร จังหวัดอุบลราชธานี มีประกาศลงวันที่ ๑๒ เดือน กันยายน พ.ศ.๒๕๖๗ เรื่อง ใช้ข้อบัญญัติงบประมาณรายจ่าย ประจำปีงบประมาณ พ.ศ.๒๕๖๗

เพื่อประโยชน์ของประชาชนในการจัดทำบริการสาธารณะและกิจกรรมสาธารณะให้การพัฒนาบรรลุตามวิสัยทัศน์ที่กำหนดไว้ องค์การบริหารส่วนตำบลหนองบัวฮี จึงได้จัดทำแผนการดำเนินงาน ประจำปีงบประมาณ พ.ศ.๒๕๖๗ โดยเป็นไปตามความในข้อ ๔ “แผนการดำเนินงาน” ข้อ ๑๐ (๓) ข้อ ๑๑ ข้อ ๒๖ และข้อ ๒๗ วรรคหนึ่ง แห่งระเบียบกระทรวงมหาดไทยว่าด้วยการจัดทำแผนพัฒนาขององค์กรปกครองส่วนท้องถิ่น พ.ศ.๒๕๔๘ และที่แก้ไขเพิ่มเติม คณะกรรมการพัฒนาท้องถิ่นขององค์การบริหารส่วนตำบลหนองบัวฮี ได้พิจารณาร่างแผนการดำเนินงาน ประจำปีงบประมาณ พ.ศ.๒๕๖๗ และมีมติให้ความเห็นชอบร่างแผนการดำเนินงานขององค์การบริหารส่วนตำบลหนองบัวฮี เพื่อใช้เป็นเครื่องมือสำคัญในการบริหารงานของนายกองค์การบริหารส่วนตำบลหนองบัวฮี ควบคุมการดำเนินงานให้เป็นอย่างดีเหมาะสม มีประสิทธิภาพและเป็นไปตามวิธีการงบประมาณรายจ่ายที่ได้กำหนดไว้เรียบร้อยแล้ว

องค์การบริหารส่วนตำบลหนองบัวฮี จึงประกาศใช้แผนการดำเนินงาน ประจำปีงบประมาณ พ.ศ.๒๕๖๗ ที่นายกองค์การบริหารส่วนตำบลหนองบัวฮี ได้เห็นชอบแล้ว เพื่อแสดงถึงรายละเอียดของแผนงาน โครงการและกิจกรรมการพัฒนาท้องถิ่นที่ดำเนินการจริงทั้งหมดในพื้นที่ขององค์การบริหารส่วนตำบลหนองบัวฮี ใช้เป็นแนวทางในการดำเนินงานในปีงบประมาณ พ.ศ.๒๕๖๗ ขององค์การบริหารส่วนตำบลหนองบัวฮี มีความชัดเจนในการปฏิบัติมากขึ้น ลดความซ้ำซ้อนของโครงการ มีการรวมประสานและบูรณาการการทำงาน กับหน่วยงานและจำแนกรายละเอียดต่าง ๆ ของแผนงานโครงการพัฒนา กิจกรรม งานต่าง ๆ รวมถึงครุภัณฑ์ หรือวัสดุที่จัดทำบริการสาธารณะและกิจกรรมสาธารณะในแผนการดำเนินงานรายละเอียดปรากฏตามท้ายประกาศนี้

ทั้งนี้ ตั้งแต่วันที่ ๑ เดือนตุลาคม พ.ศ.๒๕๖๖

ประกาศ ณ วันที่ ๖ เดือน ตุลาคม พ.ศ.๒๕๖๖

  
(นายแสนทวี ดาลาด)

นายกองค์การบริหารส่วนตำบลหนองบัวฮี

## คำนำ

ตามระเบียบกระทรวงมหาดไทย ว่าด้วยการจัดทำแผนพัฒนาขององค์กรปกครองส่วนท้องถิ่น พ.ศ.๒๕๔๘ แก้ไขเพิ่มเติมและที่แก้ไขเพิ่มเติมถึง (ฉบับที่ ๓) พ.ศ.๒๕๖๑ แผนการดำเนินงานให้จัดทำให้แล้วเสร็จ ภายในสามสิบวันนับแต่วันที่ประกาศใช้งบประมาณรายจ่ายประจำปี งบประมาณรายจ่ายเพิ่มเติม งบประมาณ จากเงินสะสมหรือได้รับแจ้งแผนงานโครงการจากหน่วยราชการส่วนกลาง ส่วนภูมิภาค รัฐวิสาหกิจหรือหน่วยงาน อื่นๆ ที่ต้องดำเนินการในพื้นที่องค์กรปกครองส่วนท้องถิ่นในปีงบประมาณนั้น

องค์การบริหารส่วนตำบลหนองบัวฮี ได้ดำเนินการตามระเบียบดังกล่าว จึงจัดทำแผนการ ดำเนินงาน ประจำปีงบประมาณ พ.ศ.๒๕๖๗ เพื่อควบคุมการดำเนินงานให้เป็นไปอย่างเหมาะสมและมี ประสิทธิภาพต่อไป

องค์การบริหารส่วนตำบลหนองบัวฮี

# สารบัญ

|  | หน้า |
|--|------|
| ส่วนที่ ๑ บทนำ   |      |
| บทนำ   | ๑    |
| วัตถุประสงค์ของแผนดำเนินงาน  | ๑    |
| ขั้นตอนการจัดทำแผนการดำเนินงาน   | ๑    |
| ประโยชน์ของแผนการดำเนินงาน   | ๒    |
| ส่วนที่ ๒ บัญชีโครงการ/กิจกรรม   |      |
| บัญชีรายละเอียดโครงการ/กิจกรรม/งบประมาณ                                  | ๔    |
| บัญชีโครงการ/กิจกรรม/งบประมาณ (ผด.๐๒)                                    | ๗    |
| ๑. ยุทธศาสตร์การพัฒนาด้านโครงสร้างพื้นฐาน                                | ๗    |
| ๒. ยุทธศาสตร์การพัฒนาด้านทรัพยากรธรรมชาติและสิ่งแวดล้อม                  | ๙    |
| ๓. ยุทธศาสตร์การพัฒนาด้านเศรษฐกิจ  | ๑๑   |
| ๔. ยุทธศาสตร์การพัฒนาด้านสังคมและสาธารณสุข                               | ๑๕   |
| ๕. ยุทธศาสตร์การพัฒนาด้านการศึกษา ศาสนา วัฒนธรรม การกีฬาและนันทนาการ     | ๓๔   |
| ๖. ยุทธศาสตร์การพัฒนาด้านการเมือง การบริหารและการพัฒนาบุคลากรของท้องถิ่น | ๓๘   |
| บัญชีครุภัณฑ์ (ผด.๐๓)  | ๔๑   |

ส่วนที่ ๑

บทนำ

## แผนการดำเนินงานประจำปีงบประมาณ พ.ศ.๒๕๖๗

### องค์การบริหารส่วนตำบลหนองบัวฮี

\*\*\*\*\*

#### ส่วนที่ ๑

#### บทนำ

##### ๑.๑ บทนำ

ตามระเบียบกระทรวงมหาดไทยว่าด้วยการจัดทำแผนพัฒนาขององค์กรปกครองส่วนท้องถิ่น พ.ศ.๒๕๔๘ แก้ไขเพิ่มเติม กำหนดให้องค์กรปกครองส่วนท้องถิ่นจัดทำแผนพัฒนาท้องถิ่น และแผนการดำเนินงาน มีจุดมุ่งหมายเพื่อแสดงถึงรายละเอียด แผนงาน/โครงการพัฒนา และกิจกรรมที่ดำเนินการจริงทั้งหมด ในพื้นที่ องค์กรปกครองส่วนท้องถิ่นประจำปีงบประมาณนั้น แผนการดำเนินงานเป็นเอกสารที่ระบุแผนงาน/โครงการ/ กิจกรรมทั้งหมดที่จะดำเนินการในปีงบประมาณ ทำให้แนวทางในการดำเนินงานในปีงบประมาณขององค์กรปกครองส่วนท้องถิ่นมีความชัดเจนในการปฏิบัติงานมากขึ้น มีการประสานและ บูรณาการการทำงานกับหน่วยงานและการจำแนกรายละเอียดต่างๆ ของแผนงาน/โครงการในแผนการดำเนินงานจะทำให้การติดตาม ประเมินผลตามหวังได้ตรงตามความสะดวกรวดเร็วยิ่งขึ้น

##### ๑.๒ วัตถุประสงค์ของแผนการดำเนินงาน

เพื่อแสดงถึงรายละเอียดแผนงาน/โครงการพัฒนาและกิจกรรมที่ดำเนินการจริงทั้งหมดในพื้นที่ ขององค์กรปกครองส่วนท้องถิ่นประจำปีงบประมาณ แผนการดำเนินงานเป็นเอกสารที่ระบุแผนงาน/โครงการ/ กิจกรรมทั้งหมดที่จะดำเนินการในปีงบประมาณขององค์กรปกครองส่วนท้องถิ่นกับหน่วยงาน และการจำแนกรายละเอียดต่างๆ ของแผนงาน/โครงการในแผนการดำเนินงานจะทำให้การติดตาม ประเมินผลตามหวังได้ตรงตามความสะดวกรวดเร็วยิ่งขึ้น

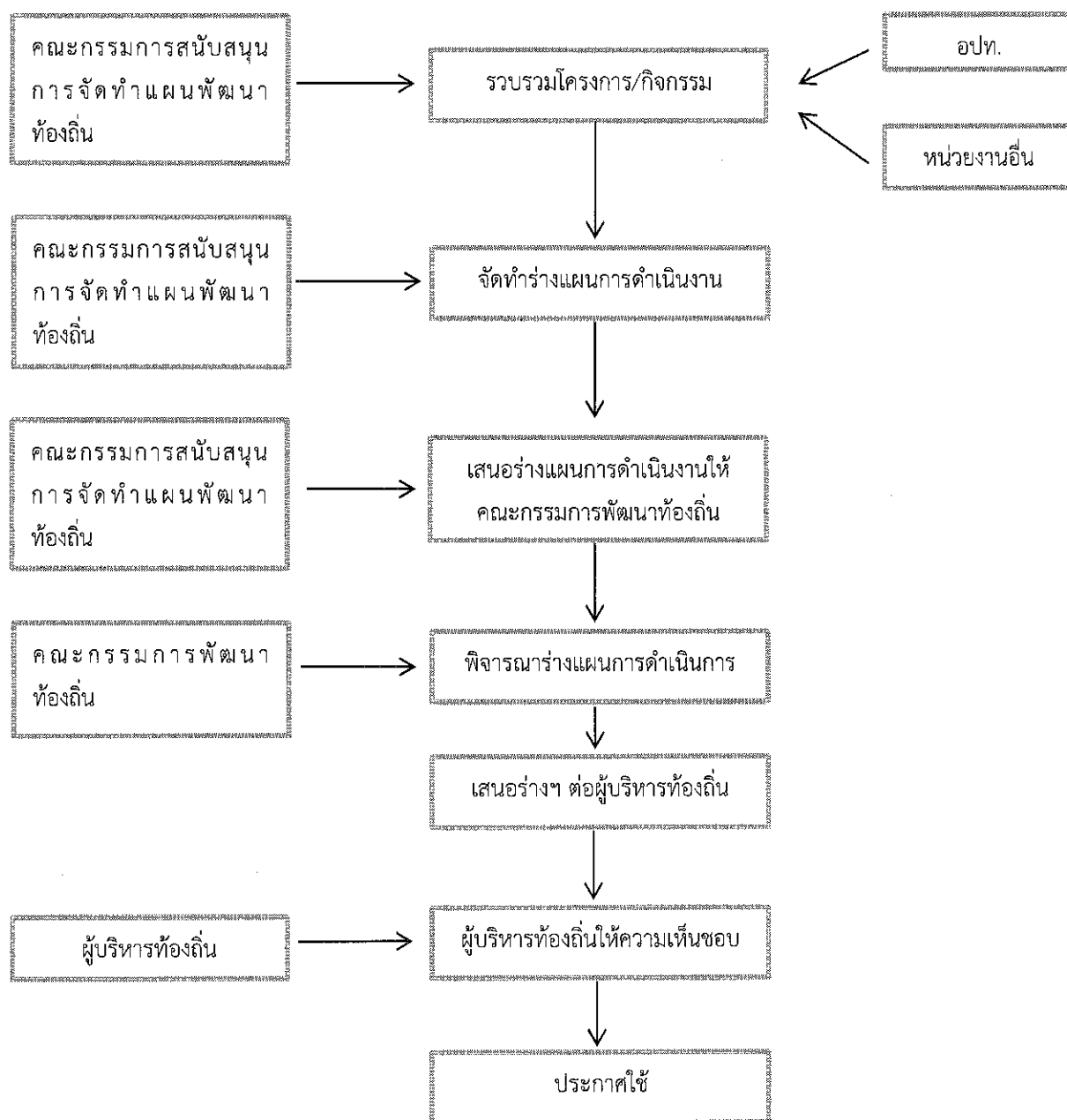
##### ๑.๓ ขั้นตอนการจัดทำแผนการดำเนินงาน

จากระเบียบกระทรวงมหาดไทย ว่าด้วยการจัดทำแผนพัฒนาขององค์กรปกครองส่วนท้องถิ่น พ.ศ.๒๕๔๘ แก้ไขเพิ่มเติม หมวด ๕ ข้อ ๒๖ ได้กำหนดให้องค์กรปกครองส่วนท้องถิ่นจัดทำแผนการดำเนินงาน โดยมีขั้นตอน ดังนี้

๑. คณะกรรมการพัฒนาท้องถิ่นพิจารณาร่างแผนการดำเนินงาน แล้วเสนอผู้บริหารท้องถิ่น ประกาศเป็นแผนการดำเนินงาน ทั้งนี้ให้ปิดประกาศแผนการดำเนินงานภายในสิบห้าวัน นับแต่วันที่ประกาศ เพื่อให้ประชาชนในท้องถิ่นทราบโดยทั่วกันและต้องปิดประกาศไว้อย่างน้อยสามสิบวัน

ตามระเบียบกระทรวงมหาดไทยว่าด้วยการจัดทำแผนพัฒนาขององค์กรปกครองส่วนท้องถิ่น พ.ศ. ๒๕๔๘ แก้ไขเพิ่มเติม ข้อ ๒๗ กำหนดแผนการดำเนินงานให้จัดทำแล้วเสร็จภายในสามสิบวันนับแต่วันที่ ประกาศใช้งบประมาณรายจ่ายประจำปี งบประมาณจากเงินสะสม หรือได้รับแจ้งแผนงานและโครงการจากหน่วยราชการส่วนกลาง ส่วนภูมิภาค รัฐวิสาหกิจหรือหน่วยงานอื่นๆ ที่ต้องดำเนินการในพื้นที่องค์กรปกครองส่วนท้องถิ่นในปีงบประมาณนั้น

## แผนภูมิขั้นตอนการจัดทำแผนการดำเนินงาน



### ๑.๔ ประโยชน์ของแผนดำเนินงาน

แผนการดำเนินงานเป็นแผนงานเพื่อให้ทราบถึงรายละเอียดแผนงาน โครงการ/กิจกรรมที่จะเกิดขึ้นในพื้นที่องค์กรปกครองส่วนท้องถิ่นในปีงบประมาณนั้น ซึ่งจะนำไปใช้เป็นเครื่องมือสำคัญในการบริหารงานของผู้บริหารท้องถิ่น และควบคุมการดำเนินงานให้เป็นไปอย่างเหมาะสม และมีประสิทธิภาพ รวมทั้งยังเป็นเครื่องมือในการติดตามการดำเนินงานและประเมินผลการพัฒนาขององค์กรปกครองส่วนท้องถิ่น และมีประโยชน์ต่อองค์กรปกครองส่วนท้องถิ่น ดังนี้

๑. ทำให้การดำเนินงานแผนงาน/โครงการพัฒนาในปีงบประมาณ มีความชัดเจนในการปฏิบัติมากขึ้น
๒. มีความสะดวกในการติดตามประเมินผลการนำไปปฏิบัติ มีความสะดวกและมีประสิทธิภาพ

๓. เพื่อให้การใช้จ่ายงบประมาณในแต่ละปีของหน่วยงานเป็นไปอย่างมีประสิทธิภาพ
๔. ทราบถึงจำนวนงบประมาณที่ต้องจ่ายจริงในแต่ละปี
๕. สามารถบริหารเวลาในการดำเนินงานโครงการของทุกกอง/ส่วนราชการขององค์การบริหารส่วนตำบลหนองบัวฮี
๖. สามารถนำแผนการดำเนินงานมาวิเคราะห์ปัญหาอันเกิดจากการดำเนินโครงการต่างๆ ตามงบประมาณในปีงบประมาณ พ.ศ.๒๕๖๗ ได้อย่างถูกต้อง

## ส่วนที่ ๒

# บัญชีโครงการ/กิจกรรม

บัญชีสรุปจำนวนโครงการ/กิจกรรม/งบประมาณ  
แผนการดำเนินงาน ประจำปีงบประมาณ พ.ศ. ๒๕๖๗  
องค์การบริหารส่วนตำบลหนองบัว อําเภอพิบูลย์มังสาหาร

| ยุทธศาสตร์/แนวทางการพัฒนา                               | กลยุทธ์/แนวทางการพัฒนา  | แผนงาน                    | โครงการ<br>ที่ดำเนินการ | คิดเป็นร้อยละ<br>ของโครงการ<br>ทั้งหมด | จำนวนงบประมาณ<br>(บาท) | คิดเป็นร้อยละ<br>ของงบประมาณ<br>ทั้งหมด | หน่วยงาน<br>รับผิดชอบหลัก |
|---|---|---------------------------|-------------------------|--|------------------------|---|---------------------------|
| ๑) ยุทธศาสตร์การพัฒนาด้านโครงสร้างพื้นฐาน               | ๑.๑ กลยุทธ์/แนวทางการพัฒนาระบบการบริหารงานขององค์กรปกครองส่วนท้องถิ่น                       | อุตสาหกรรมและการโยธา      | ๑                       | ๑.๖๔                                   | ๑๐,๐๐๐,๐๐๐             | ๘๐.๑๒                                   | กองช่าง                   |
|   | รวม   | ๑                         | ๑                       | ๑.๖๔                                   | ๑๐,๐๐๐,๐๐๐             | ๘๐.๑๒                                   | ๑ กอง                     |
| ๒) ยุทธศาสตร์การพัฒนาด้านทรัพยากรธรรมชาติและสิ่งแวดล้อม | ๒.๑ กลยุทธ์/แนวทางการจัดการทรัพยากรป่าไม้ ดินและน้ำ โดยมีการศึกษาวิจัย                      | การเกษตร                  | ๒                       | ๓.๒๘                                   | ๔๐,๐๐๐                 | ๐.๓๒                                    | สำนักปลัด                 |
|   | ๒.๒ กลยุทธ์/แนวทางการพัฒนาระบบการกักตุนและน้ำเสียให้ถูกสุขลักษณะ โดยมีการมีส่วนร่วมของชุมชน | เคหะและชุมชน              | ๔                       | ๘.๒๐                                   | ๑๐๐,๐๐๐                | ๐.๘๐                                    |                           |
| รวม   | ๒   | ๒                         | ๗                       | ๑๑.๔๘                                  | ๑๔๐,๐๐๐                | ๑.๑๒                                    | ๑ สำนัก                   |
| ๓) ยุทธศาสตร์การพัฒนาด้านเศรษฐกิจ                       | ๓.๑ กลยุทธ์/แนวทางการส่งเสริมการประกอบอาชีพเสริมแก่ประชาชน                                  | การเกษตร                  | ๓                       | ๔.๙๒                                   | ๖๐,๐๐๐                 | ๐.๔๘                                    | สำนักปลัด                 |
|   | ๓.๒ กลยุทธ์/แนวทางการส่งเสริมการประกอบอาชีพแก่ประชาชน                                       | สร้างความเข้มแข็งของชุมชน | ๖                       | ๙.๘๔                                   | ๗๐,๐๐๐                 | ๐.๕๖                                    | กองสวัสดิการสังคม         |
| รวม   | ๒   | ๒                         | ๙                       | ๑๔.๗๖                                  | ๑๓๐,๐๐๐                | ๑.๐๔                                    | ๑ สำนัก/๑กอง              |

| ยุทธศาสตร์/แนวทางการพัฒนา                  | กลยุทธ์/แนวทางการพัฒนา  | แผนงาน                             | โครงการที่ดำเนินการ | คิดเป็นร้อยละของโครงการทั้งหมด | จำนวนงบประมาณ (บาท) | คิดเป็นร้อยละของงบประมาณทั้งหมด | หน่วยงานรับผิดชอบหลัก |
|--|---|------------------------------------|---------------------|--------------------------------|---------------------|---------------------------------|-----------------------|
| ๔) ยุทธศาสตร์การพัฒนาด้านสังคมและสาธารณสุข | ๔.๑ กลยุทธ์/แนวทางการบูรณาการจัดระเบียบชุมชน สังคม และการรักษาความสงบเรียบร้อยของทุกภาคส่วน | รักษาความสงบภายใน                  | ๖                   | ๙.๘๔                           | ๑๓๐,๐๐๐             | ๑.๐๔                            | สำนักปลัด             |
|  |   | รักษาความสงบภายใน                  | ๑                   | ๑.๖๔                           | ๒๕๐,๐๐๐             | ๒.๐๐                            | สำนักปลัด             |
|  | ๔.๒ กลยุทธ์/แนวทางการส่งเสริมสถาบันครอบครัวให้มีความเข้มแข็ง                                | สังคมสงเคราะห์                     | ๑                   | ๑.๖๔                           | ๓๐,๐๐๐              | ๐.๒๔                            | กองสวัสดิการสังคม     |
|  |   | การเกษตร                           | ๑                   | ๑.๖๔                           | ๒๐,๐๐๐              | ๐.๑๖                            | สำนักปลัด             |
|  | ๔.๓ กลยุทธ์/แนวทางการส่งเสริมการป้องกัน ดูแล และรักษา สุขภาพประชาชน                         | บริการสาธารณสุขและงานสาธารณสุขอื่น | ๑๗                  | ๒๗.๘๗                          | ๘๐๗,๐๐๐             | ๖.๔๗                            | สำนักปลัด             |
|  |   | สร้างความเข้มแข็งของชุมชน          | ๑                   | ๑.๖๔                           | ๑๕,๐๐๐              | ๐.๑๒                            | กองสวัสดิการสังคม     |
| รวม  | ๕   | ๓                                  | ๒๗                  | ๔๔.๒๖                          | ๑,๒๕๒,๐๐๐           | ๑๐.๐๓                           | ๑ สำนัก/๑กอง          |

| ยุทธศาสตร์/แนวทางการพัฒนา | กลยุทธ์/แนวทางการพัฒนา  | แผนงาน                         | โครงการที่ดำเนินการ | คิดเป็นร้อยละของโครงการทั้งหมด | จำนวนงบประมาณ (บาท) | คิดเป็นร้อยละของงบประมาณทั้งหมด | หน่วยงานรับผิดชอบหลัก |
|---------------------------|---|--------------------------------|---------------------|--------------------------------|---------------------|---------------------------------|-----------------------|
| ยุทธศาสตร์/แนวทางการพัฒนา | ๕.๑ กลยุทธ์/แนวทางการพัฒนาบุคลากรขององค์กรปกครองส่วนท้องถิ่น  | การศึกษา                       | ๒                   | ๓.๒๘                           | ๑๒๐,๐๐๐             | ๐.๙๖                            | กองการศึกษา           |
|                           | ๕.๒ กลยุทธ์/แนวทางการส่งเสริมการจัดการเรียนรู้การสอนในระดับท้องถิ่น                                 | ระดับก่อนวัยเรียนและประถมศึกษา | ๒                   | ๓.๒๘                           | ๗๐,๐๐๐              | ๐.๕๖                            | กองการศึกษา           |
|                           | ๕.๓ กลยุทธ์/แนวทางการป้องกัน ดูแล และรักษา สุขภาพ ประชาชน   | ศาสนาวัฒนธรรมและนันทนาการ      | ๒                   | ๓.๒๘                           | ๒๘๐,๐๐๐             | ๒.๒๔                            | กองการศึกษา           |
| รวม                       | ๕.๔ กลยุทธ์/แนวทางการอนุรักษ์ฟื้นฟูส่งเสริม และเผยแพร่ศิลปวัฒนธรรมจารีตประเพณี และภูมิปัญญาท้องถิ่น | ศาสนาวัฒนธรรมและนันทนาการ      | ๓                   | ๔.๙๒                           | ๑๓๐,๐๐๐             | ๑.๐๔                            | กองการศึกษา           |
|                           | รวม   | ๔                              | ๙                   | ๑๔.๗๕                          | ๖๐๐,๐๐๐             | ๔.๘๑                            | ๑ กอง                 |
|                           | ๖.๑ กลยุทธ์/แนวทางการพัฒนาระบบการบริหารงานขององค์กรปกครองส่วนท้องถิ่น                               | บริหารงานทั่วไป                | ๗                   | ๑๑.๔๘                          | ๓๖๐,๐๐๐             | ๒.๘๘                            | สำนักปลัด/กองคลัง     |
| รวม                       | ๑   | ๘                              | ๑๑.๔๘               | ๓๖๐,๐๐๐                        | ๒.๘๘                | ๑ สำนัก/๑กอง                    |                       |
| รวมทั้งสิ้น               | ๑๕  | ๑๐                             | ๖๑                  | ๙๘.๓๖                          | ๑๒,๔๘๒,๐๐๐          | ๑๐๐.๐๐                          | ๑ สำนัก/๔กอง          |









แผนการดำเนินงาน ประจำปีงบประมาณ พ.ศ. ๒๕๖๗  
องค์การบริหารส่วนตำบลหนองบัวอี

- ๓) ยุทธศาสตร์การพัฒนาด้านเศรษฐกิจ  
๓.๑ กลยุทธ์/แนวทางส่งเสริมการประกอบอาชีพเสริมแก่ประชาชน  
(๑) แผนงานการเกษตร

| ลำดับ<br>ที่ | โครงการ/กิจกรรม  | รายละเอียดของกิจกรรม   | งบประมาณ<br>(บาท) | สถานที่<br>ดำเนินการ | หน่วย<br>ดำเนินการ | พ.ศ. ๒๕๖๗ |      |      |      |      |       |       |      |       |      | ดำเนินการ<br>แล้วเสร็จ |      |      |      |
|--------------|--|--|-------------------|----------------------|--------------------|-----------|------|------|------|------|-------|-------|------|-------|------|------------------------|------|------|------|
|              |  |  |                   |                      |                    | ต.ค.      | พ.ย. | ธ.ค. | ม.ค. | ก.พ. | มี.ค. | เม.ย. | พ.ค. | มิ.ย. | ก.ค. |                        | ส.ค. | ก.ย. |      |
| ๑            | โครงการฝึกอบรมการทำปุ๋ยอินทรีย์  | เพื่อจ่ายเป็นค่าใช้จ่ายในการดำเนินงานตามโครงการ เช่น ค่าวิทยากร ค่าอาหารว่างและเครื่องดื่ม ค่าถ่ายเอกสาร ค่าจ้างเหมาบริการอื่นและอื่นๆ   | ๓๐,๐๐๐            | อบต.หนองบัวอี        | สำนักปลัด          |           |      |      |      |      |       |       |      |       |      |                        |      |      | ส.ค. |
| ๒            | โครงการส่งเสริมสนับสนุนศูนย์การเรียนรู้เศรษฐกิจพอเพียงเพียงตำบลหนองบัวอี | เพื่อจ่ายเป็นค่าใช้จ่ายในการดำเนินงานศูนย์การเรียนรู้เศรษฐกิจพอเพียงตำบลหนองบัวอี เช่น สาธิตการปลูกพืชผักสวนครัว เลี้ยงสัตว์ ทำปุ๋ยหมักจุลินทรีย์สังเคราะห์แสง ปรับปรุงศูนย์ข้อมูลข่าวสารและกิจกรรมอื่นๆของศูนย์ฯ และอื่นๆ | ๒๐,๐๐๐            | อบต.หนองบัวอี        | สำนักปลัด          |           |      |      |      |      |       |       |      |       |      |                        |      |      | ส.ค. |

| ลำดับ<br>ที่ | โครงการ/กิจกรรม                            | รายละเอียดของกิจกรรม   | งบประมาณ<br>(บาท) | สถานที่<br>ดำเนินการ | หน่วย<br>ดำเนินการ | พ.ศ. ๒๕๖๗ |      |      |       |       |       |       |      |       |      | ดำเนินการ<br>แล้วเสร็จ |      |      |      |
|--------------|--|--|-------------------|----------------------|--------------------|-----------|------|------|-------|-------|-------|-------|------|-------|------|------------------------|------|------|------|
|              |  |  |                   |                      |                    | พ.ศ. ๒๕๖๖ | ม.ค. | ก.พ. | มี.ค. | เม.ย. | พ.ค.  | มิ.ย. | ก.ค. | ส.ค.  | ก.ย. |                        |      |      |      |
| ๓            | โครงการป้องกันและ<br>ควบคุมโรคระบาดในสัตว์ | เพื่อเป็นค่าใช้จ่ายในการดำเนิน<br>โครงการ เช่น ค่าตอบแทนวิทยากร<br>ค่าอาหารว่างและเครื่องดื่ม<br>ค่าป้ายโครงการ ค่าป้ายประชาสัมพันธ์<br>ค่าวัสดุ ค่าจ้างเหมาบริการอื่นๆที่<br>เกี่ยวข้องกับการค้าเงินโครงการ | ๑๐,๐๐๐            | อบต.หนอง<br>บัวฮี    | สำนักปลัด          | ท.ค.      | พ.ย. | ธ.ค. | ม.ค.  | ก.พ.  | มี.ค. | เม.ย. | พ.ค. | มิ.ย. | ก.ค. | ส.ค.                   | ก.ย. | ส.ค. |      |
|              |  | รวม  | ๒๐,๐๐๐            | -                    | ๑                  | -         | -    | -    | -     | -     | -     | -     | -    | -     | -    | -                      | -    | -    | ส.ค. |

๓) ยุทธศาสตร์การพัฒนาด้านเศรษฐกิจ  
 ๓.๒ กลยุทธ์/แนวทางส่งเสริมการประกอบอาชีพแก่ประชาชน  
 (๒)แผนงานสร้างความเข้มแข็งของชุมชน

| ลำดับ<br>ที่ | โครงการ/กิจกรรม   | รายละเอียดของกิจกรรม   | งบประมาณ<br>(บาท) | สถานที่<br>ดำเนินการ | หน่วย<br>ดำเนินการ        | พ.ศ. ๒๕๖๗ |      |      |      |      |       |       |      |       |      |      | ดำเนินการ<br>แล้วเสร็จ |      |       |
|--------------|---|--|-------------------|----------------------|---------------------------|-----------|------|------|------|------|-------|-------|------|-------|------|------|------------------------|------|-------|
|              |   |  |                   |                      |                           | ต.ค.      | พ.ย. | ธ.ค. | ม.ค. | ก.พ. | มี.ค. | เม.ย. | พ.ค. | มิ.ย. | ก.ค. | ส.ค. |                        | ก.ย. |       |
| ๑            | โครงการส่งเสริมอาชีพ<br>ในชุมชน “สามตระกร้า<br>จากเส้นพลาสติก”            | เพื่อจ่ายเป็นค่าใช้จ่ายในการฝึกอบรม<br>เช่น ค่าวิทยากร ค่าอาหาร ค่าถ่าย<br>เอกสาร ค่าจ้างเหมาบริการอื่นๆ | ๓๐,๐๐๐            | อบต.หนอง<br>บัวอี    | กอง<br>สวัสดิการ<br>สังคม |           |      |      |      |      |       |       |      |       |      |      |                        |      | พ.ค.  |
| ๒            | อุดหนุนกลุ่มอาชีพกลุ่ม<br>จักสานไม้ไผ่และทอเสื้อ<br>จากไหม หมู่ที่ ๘      | เพื่อจ่ายเป็นเงินอุดหนุนตามโครงการ<br>ขอรับเงินอุดหนุน   | ๕,๐๐๐             | บ้านดอนจัว           | กอง<br>สวัสดิการ<br>สังคม |           |      |      |      |      |       |       |      |       |      |      |                        |      | มี.ค. |
| ๓            | อุดหนุนกลุ่มอาชีพกลุ่ม<br>ทอเสื้อและแปรรูป<br>ผลิตภัณฑ์จากก หมู่<br>ที่ ๙ | เพื่อจ่ายเป็นเงินอุดหนุนตามโครงการ<br>ขอรับเงินอุดหนุน   | ๕,๐๐๐             | บ้านบัวทอง           | กอง<br>สวัสดิการ<br>สังคม |           |      |      |      |      |       |       |      |       |      |      |                        |      | มี.ค. |
| ๔            | อุดหนุนกลุ่มอาชีพกลุ่ม<br>ทอผ้าบ้านดุกอิ่ง หมู่ที่ ๖                      | เพื่อจ่ายเป็นเงินอุดหนุนตามโครงการ<br>ขอรับเงินอุดหนุน   | ๕,๐๐๐             | บ้านดุกอิ่ง          | กอง<br>สวัสดิการ<br>สังคม |           |      |      |      |      |       |       |      |       |      |      |                        |      | มี.ค. |

| ลำดับ<br>ที่ | โครงการ/กิจกรรม  | รายละเอียดของกิจกรรม                                   | งบประมาณ<br>(บาท) | สถานที่<br>ดำเนินการ | หน่วย<br>ดำเนินการ        | พ.ศ. ๒๕๖๗ |           |      |      |      |       |       |      |       |      | ดำเนินการ<br>แล้วเสร็จ<br>มี.ค. |      |       |
|--------------|--|--|-------------------|----------------------|---------------------------|-----------|-----------|------|------|------|-------|-------|------|-------|------|---------------------------------|------|-------|
|              |  |  |                   |                      |                           | พ.ศ. ๒๕๖๖ | พ.ศ. ๒๕๖๗ |      |      |      |       |       |      |       |      |                                 |      |       |
|              |  |  |                   |                      |                           | ท.ค.      | พ.ย.      | ธ.ค. | ม.ค. | ก.พ. | มี.ค. | เม.ย. | พ.ค. | มิ.ย. | ก.ค. | ส.ค.                            | ก.ย. |       |
| ๕            | อุดหนุนกลุ่มอาชีพจัก<br>สานไม้แฉและทอเสื่อก<br>บ้านหนองกอก หมู่ที่<br>๑๐ | เพื่อจ่ายเป็นเงินอุดหนุนตามโครงการ<br>ขอรับเงินอุดหนุน | ๑๐,๐๐๐            | บ้านหนอง<br>กอก      | กอง<br>สวัสดิการ<br>สังคม |           |           |      |      |      | ↔     |       |      |       |      |                                 |      | มี.ค. |
| ๖            | อุดหนุนกลุ่มเครือข่าย<br>สัมมาอาชีพชุมชนตำบล<br>หนองบัวอี                | เพื่อจ่ายเป็นเงินอุดหนุนตามโครงการ<br>ขอรับเงินอุดหนุน | ๑๕,๐๐๐            | อบต.หนอง<br>บัวอี    | กอง<br>สวัสดิการ<br>สังคม |           |           |      |      |      | ↔     |       |      |       |      |                                 |      | มี.ค. |
| รวม          |  |  |                   |                      |                           | -         | -         | -    | -    | -    | -     | -     | -    | -     | -    | -                               | -    | -     |









๔.๒ กลยุทธ์/แนวทางส่งเสริมสถาบันครอบครัวให้มีความเข้มแข็ง

(๑) แผนงานรักษาสถาบันครอบครัว

| ลำดับ<br>ที่ | โครงการ/กิจกรรม                                | รายละเอียดของกิจกรรม  | งบประมาณ<br>(บาท) | สถานที่<br>ดำเนินการ | หน่วย<br>ดำเนินการ | พ.ศ. ๒๕๖๗ |      |      |      |       |       |       |       |       |      |      |      | ดำเนินการ<br>แล้วเสร็จ |
|--------------|--|---|-------------------|----------------------|--------------------|-----------|------|------|------|-------|-------|-------|-------|-------|------|------|------|------------------------|
|              |  |   |                   |                      |                    | พ.ย.      | ธ.ค. | ม.ค. | ก.พ. | มี.ค. | เม.ย. | พ.ค.  | มิ.ย. | ก.ค.  | ส.ค. | ก.ย. |      |                        |
| ๑            | โครงการช่วยเหลือ<br>ประชาชนตามอำนาจ<br>หน้าที่ | เพื่อจ่ายเป็นค่าใช้จ่ายโครงการ<br>ช่วยเหลือประชาชนตามอำนาจ<br>หน้าที่ ขององค์กรปกครองส่วน<br>ท้องถิ่นกรณีช่วยเหลือเกษตรกร<br>และอื่นๆ | ๒๕๐,๐๐๐           | อบต.หนองบัวอี        | สำนักปลัด          | ค.ค.      | พ.ย. | ธ.ค. | ม.ค. | ก.พ.  | มี.ค. | เม.ย. | พ.ค.  | มิ.ย. | ก.ค. | ส.ค. | ก.ย. | ก.ย.                   |

(๒) แผนงานสังคมสงเคราะห์

| ลำดับ<br>ที่ | โครงการ/กิจกรรม                                | รายละเอียดของกิจกรรม  | งบประมาณ<br>(บาท) | สถานที่<br>ดำเนินการ | หน่วย<br>ดำเนินการ    | พ.ศ. ๒๕๖๗ |      |      |      |       |       |       |       |       |      |      |      | ดำเนินการ<br>แล้วเสร็จ |
|--------------|--|---|-------------------|----------------------|-----------------------|-----------|------|------|------|-------|-------|-------|-------|-------|------|------|------|------------------------|
|              |  |   |                   |                      |                       | พ.ย.      | ธ.ค. | ม.ค. | ก.พ. | มี.ค. | เม.ย. | พ.ค.  | มิ.ย. | ก.ค.  | ส.ค. | ก.ย. |      |                        |
| ๑            | โครงการช่วยเหลือ<br>ประชาชนตามอำนาจ<br>หน้าที่ | เพื่อจ่ายเป็นค่าใช้จ่ายโครงการ<br>ช่วยเหลือประชาชนตามอำนาจ<br>หน้าที่ขององค์กรปกครองส่วน<br>ท้องถิ่นกรณีส่งเสริมและพัฒนา<br>คุณภาพชีวิต ตามหลักเกณฑ์ของ<br>กระทรวงการพัฒนาสังคมและ<br>ความมั่นคงของมนุษย์โดยอนุมัติ<br>และอื่นๆ | ๓๐,๐๐๐            | หมู่ที่ ๑ - ๑๖       | กอง<br>สวัสดิการสังคม | ค.ค.      | พ.ย. | ธ.ค. | ม.ค. | ก.พ.  | มี.ค. | เม.ย. | พ.ค.  | มิ.ย. | ก.ค. | ส.ค. | ก.ย. | ก.ย.                   |





| ลำดับ<br>ที่ | โครงการ/กิจกรรม                       | รายละเอียดของกิจกรรม  | งบประมาณ<br>(บาท) | สถานที่<br>ดำเนินการ | หน่วย<br>ดำเนินการ | พ.ศ. ๒๕๖๗ |           |      |      |      |       |       |      |                    |      |      |      |      |  |
|--------------|---------------------------------------|---|-------------------|----------------------|--------------------|-----------|-----------|------|------|------|-------|-------|------|--------------------|------|------|------|------|--|
|              |                                       |   |                   |                      |                    | พ.ศ. ๒๕๖๖ | พ.ศ. ๒๕๖๗ |      |      |      |       |       |      | ดำเนินการแล้วเสร็จ |      |      |      |      |  |
|              |                                       |   |                   |                      |                    | ต.ค.      | พ.ย.      | ธ.ค. | ม.ค. | ก.พ. | มี.ค. | เม.ย. | พ.ค. | มิ.ย.              | ก.ค. | ส.ค. | ก.ย. |      |  |
|              |                                       | ตามปณิธาน ศาสตราจารย์ ดร. สมเด็จพระเจ้าน้องนางเธอ เจ้าฟ้าจุฬาภรณวลัยลักษณ์ อัครราชกุมารี กรมพระศรีสวางควัฒน วรขัตติยราชนารี เช่น ค่าวัสดุ พร้อมอุปกรณ์ในการฉีด ค่าอบรม ค่าอาหารว่างและเครื่องดื่ม ค่าวิทยากร ค่าโฆษณาประชาสัมพันธ์ ค่าใช้จ่ายในการทำหนังสือและแนว ค่าวัสดุอุปกรณ์สำหรับป้องกันโรคจากสัตว์สู่คน ในกาออกบริการฉีดวัคซีนสุนัขและแมว ตามหมู่บ้าน คำนวณเงินเชื่อเพลิง และค่าใช้จ่ายอื่นๆ |                   |                      |                    |           |           |      |      |      |       |       |      |                    |      |      |      |      |  |
| ๒            | โครงการควบคุมและป้องกันโรคไข้เลือดออก | เพื่อจ่ายเป็นค่าใช้จ่ายในการปฏิบัติงานตามโครงการ เช่น ค่าป้ายโครงการ ค่าวัสดุ อุปกรณ์ต่างๆ ค่าโฆษณา ประชาสัมพันธ์ และอื่นๆ  | ๑๕,๐๐๐            | หมู่ที่ ๑ - ๑๖       | สำนักปลัด          |           |           |      |      |      |       |       |      |                    |      |      |      | ก.ย. |  |

































| ลำดับ<br>ที่ | โครงการ/กิจกรรม  | รายละเอียดของกิจกรรม  | งบประมาณ<br>(บาท) | สถานที่<br>ดำเนินการ | หน่วย<br>ดำเนินการ | พ.ศ. ๒๕๖๗ |      |      |      |       |       |      |       |      |      | ดำเนินการ<br>แล้วเสร็จ |      |  |  |      |
|--------------|--|---|-------------------|----------------------|--------------------|-----------|------|------|------|-------|-------|------|-------|------|------|------------------------|------|--|--|------|
|              |  |   |                   |                      |                    | พ.ย.      | ธ.ค. | ม.ค. | ก.พ. | มี.ค. | เม.ย. | พ.ค. | มิ.ย. | ก.ค. | ส.ค. |                        | ก.ย. |  |  |      |
| ๓            | โครงการอบรม<br>บัญชีผู้จรรยา                             | เพื่อถ่ายโอนค่าใช้จ่ายในการดำเนินโครงการ เช่น ค่าอาหาร เครื่องดื่ม ค่าอาหารว่าง ค่าจัดสถานที่ ค่าพาหนะ ค่าวัสดุอุปกรณ์ และอื่นๆ   | ๑๐,๐๐๐            | อบต.หนองบัวอี        | สำนักปลัด          | ←         |      |      |      |       |       |      |       |      |      |                        |      |  |  | ก.ย. |
| ๔            | ค่าใช้จ่ายในการเลือกตั้ง                                 | เพื่อถ่ายโอนเป็นเงินค่าใช้จ่ายในการเลือกตั้งขององค์การบริหารส่วนท้องถิ่นตามที่กฎหมายกำหนด กรณีครบวาระ ยุบสภา กรณีแทนตำแหน่งที่ว่างและคณะกรรมการเลือกตั้งสั่งให้มีการเลือกตั้งใหม่และกรณีอื่นๆ เช่น ค่าธงรงค์ ประชาสัมพันธ์หรือการให้ข้อมูลข่าวสารแก่ประชาชนให้ทราบถึงสิทธิหน้าที่และการมีส่วนร่วมในการเลือกตั้ง รวมถึงวัสดุอุปกรณ์ใช้ในการเลือกตั้ง | ๑๐,๐๐๐            | อบต.หนองบัวอี        | สำนักปลัด          | ←         |      |      |      |       |       |      |       |      |      |                        |      |  |  | ก.ย. |
| ๕            | อุดหนุนศูนย์ช่วยเหลือประชาชนขององค์การบริหารส่วนท้องถิ่น | เพื่อถ่ายโอนเป็นเงินอุดหนุนศูนย์ช่วยเหลือประชาชนขององค์การบริหารส่วนท้องถิ่น ให้แก่เทศบาลตำบลเขตชุมชนตามโครงการที่ขอรับเงินอุดหนุน  | ๓๐,๐๐๐            | อบต.หนองบัวอี        | สำนักปลัด          | ↕         |      |      |      |       |       |      |       |      |      |                        |      |  |  | ธ.ค. |





| ลำดับ<br>ที่ | คำอธิบาย<br>ครุภัณฑ์   | รายละเอียดของครุภัณฑ์<br>ที่ดำเนินการ  | งบประมาณ<br>(บาท) | สถานที่<br>ดำเนินการ | หน่วย<br>ดำเนินการ | พ.ศ. ๒๕๖๗ |      |      |       |       |       |       |      |       |      |      |      | ดำเนินการ<br>แล้วเสร็จ<br>ส.ค. |  |
|--------------|------------------------|--|-------------------|----------------------|--------------------|-----------|------|------|-------|-------|-------|-------|------|-------|------|------|------|--------------------------------|--|
|              |                        |  |                   |                      |                    | พ.ศ. ๒๕๖๖ | ม.ค. | ก.พ. | มี.ค. | เม.ย. | พ.ค.  | มิ.ย. | ก.ค. | ส.ค.  | ก.ย. |      |      |                                |  |
| ๓            | ค่าจัดซื้อโต๊ะสำนักงาน | เพื่อจ่ายเป็นค่าจัดซื้อโต๊ะสำนักงาน<br>จำนวน ๑ ตัวราคา ๗,๐๐๐ บาทซึ่ง<br>เป็นครุภัณฑ์ที่ไม่ได้กำหนดไว้ในบัญชี<br>มาตรฐานครุภัณฑ์แต่จำเป็นต้องจัดซื้อ<br>ตามราคาท้องถิ่น | ๗,๐๐๐             | อบต.หนองบัวฮี        | กองคลัง            | ค.ค.      | พ.ย. | ธ.ค. | ม.ค.  | ก.พ.  | มี.ค. | เม.ย. | พ.ค. | มิ.ย. | ก.ค. | ส.ค. | ก.ย. |                                |  |
|              |                        | รวม  | ๑๖,๐๐๐            | -                    | ๒                  | -         | -    | -    | -     | -     | -     | -     | -    | -     | -    | -    | -    | -                              |  |







| ลำดับ<br>ที่ | คุณลักษณะ | รายละเอียดของครุภัณฑ์<br>ที่ดำเนินการ  | งบประมาณ<br>(บาท) | สถานที่<br>ดำเนินการ | หน่วย<br>ดำเนินการ | พ.ศ. ๒๕๖๗ |      |           |      |      |       |       |      |       |      |      |      | ดำเนินการ<br>แล้วเสร็จ |
|--------------|-----------|--|-------------------|----------------------|--------------------|-----------|------|-----------|------|------|-------|-------|------|-------|------|------|------|------------------------|
|              |           |  |                   |                      |                    | พ.ศ. ๒๕๖๖ |      | พ.ค. ๒๕๖๗ |      |      |       |       |      | ก.ย.  |      |      |      |                        |
|              |           |  |                   |                      |                    | ต.ค.      | พ.ย. | ธ.ค.      | ม.ค. | ก.พ. | มี.ค. | เม.ย. | พ.ค. | มิ.ย. | ก.ค. | ส.ค. | ก.ย. |                        |
|              |           | <p>-มีจอภาพที่รองรับความละเอียดไม่น้อยกว่า ๑,๓๖๖ X ๗๖๘ Pixel และมีขนาดไม่น้อยกว่า ๑๒ นิ้ว</p> <p>-มีกล้องความละเอียดไม่น้อยกว่า ๑,๒๘๐ X ๗๒๐ Pixel หรือ ๗๒๐ p</p> <p>-มีช่องเชื่อมต่อ (Interface) แบบ USB ๒.๐ หรือดีกว่า ไม่น้อยกว่า ๓ ช่อง</p> <p>-มีช่องเชื่อมต่อแบบ HDMI หรือ VGA จำนวนไม่น้อยกว่า ๑ ช่อง</p> <p>-มีช่องเชื่อมต่อระบบเครือข่าย (Network Interface) แบบ ๑๐/๑๐๐/๑๐๐๐ Base-T หรือดีกว่า</p> <p>แบบติดตั้งภายใน (Internal) หรือภายนอก (External) จำนวนไม่น้อยกว่า ๑ ช่อง</p> <p>-สามารถใช้งานได้ไม่น้อยกว่า Wi-Fi (IEEE ๘๐๒.๑๑ ac) และ Bluetooth</p> |                   |                      |                    |           |      |           |      |      |       |       |      |       |      |      |      |                        |



| ลำดับ<br>ที่ | ครุภัณฑ์ | รายละเอียดของครุภัณฑ์<br>ที่ดำเนินการ  | งบประมาณ<br>(บาท) | สถานที่<br>ดำเนินการ | หน่วย<br>ดำเนินการ | พ.ศ. ๒๕๖๖ |      | พ.ศ. ๒๕๖๗ |      |      |       |       |      |       | ดำเนินการ<br>แล้วเสร็จ |      |      |      |  |
|--------------|----------|--|-------------------|----------------------|--------------------|-----------|------|-----------|------|------|-------|-------|------|-------|------------------------|------|------|------|--|
|              |          |  |                   |                      |                    | ด.ค.      | พ.ย. | ธ.ค.      | ม.ค. | ก.พ. | มี.ค. | เม.ย. | พ.ค. | มิ.ย. |                        | ก.ค. | ส.ค. | ก.ย. |  |
|              |          | <p>รายละเอียดของครุภัณฑ์</p> <ul style="list-style-type: none"> <li>- เป็นเครื่องพิมพ์แบบฉีดหมึกพร้อมติดตั้งถังหมึกพิมพ์ (Ink Tank Printer) จากโรงงานผู้ผลิต</li> <li>- มีความละเอียดในการพิมพ์ไม่น้อยกว่า ๑,๒๐๐x๑,๒๐๐ dpi</li> <li>- มีความเร็วในการพิมพ์ร่างขาวดำ สำหรับกระดาษ A๔ ไม่น้อยกว่า ๓๐ หน้าต่อนาที (ppm) หรือ ๘.๘ ภาพต่อหน้า</li> <li>- มีความเร็วในการพิมพ์ร่างสีสำหรับกระดาษ A๔ ไม่น้อยกว่า ๑๕ หน้าต่อนาที (ppm) หรือ ๕ ภาพต่อนาที (ipm)</li> <li>- สามารถสแกนเอกสาร ขนาด A๔ (ขาวดำ-สี) ได้</li> <li>- มีความละเอียดในการสแกนสูงสุด ไม่น้อยกว่า ๑,๒๐๐x๖๐๐ หรือ ๖๐๐x๑,๒๐๐ dpi</li> <li>- มีถาดป้อนเอกสารอัตโนมัติ (Auto Document Feed)</li> </ul> |                   |                      |                    |           |      |           |      |      |       |       |      |       |                        |      |      |      |  |

| ลำดับ<br>ที่ | ศรัทธิต | รายละเอียดของศรัทธิต<br>ที่ดำเนินการ   | งบประมาณ<br>(บาท) | สถานที่<br>ดำเนินการ | หน่วย<br>ดำเนินการ | พ.ศ. ๒๕๖๗ |      |      |      |      |       |       |      |       |      | ดำเนินการ<br>แล้วเสร็จ |      |
|--------------|---------|--|-------------------|----------------------|--------------------|-----------|------|------|------|------|-------|-------|------|-------|------|------------------------|------|
|              |         |  |                   |                      |                    | ต.ค.      | พ.ย. | ธ.ค. | ม.ค. | ก.พ. | มี.ค. | เม.ย. | พ.ค. | มิ.ย. | ก.ค. |                        | ส.ค. |
|              |         | <ul style="list-style-type: none"> <li>- สามารถถ่ายสำเนาเอกสารได้ทั้งสีและขาวดำ</li> <li>- สามารถทำสำเนาได้สูงสุดไม่น้อยกว่า ๙๙ สำเนา</li> <li>- สามารถย่อและขยายได้ ๒๕ ถึง ๔๐๐ เปอร์เซ็นต์</li> <li>- มีช่องเชื่อมต่อ (Interface) แบบ USB ๒.๐ หรือดีกว่า จำนวนไม่น้อยกว่า ๑ ช่อง</li> <li>- มีช่องเชื่อมต่อระบบเครือข่าย (Network Interface) แบบ ๑๐/๑๐๐ Base-T หรือดีกว่า จำนวนไม่น้อยกว่า ๑ ช่อง หรือ สามารถใช้งานผ่านเครือข่ายไร้สาย wi-Fi (IEEE ๘๐๒.๑๑ b,g,n) ได้</li> <li>- มีอัตราใส่กระดาษได้รวมกันไม่น้อยกว่า ๑๐๐ แผ่น</li> <li>- สามารถใช้ได้กับ A๔, Letter, Legal และสามารถกำหนดขนาดของกระดาษเองได้</li> </ul> |                   |                      |                    |           |      |      |      |      |       |       |      |       |      |                        |      |

| ลำดับ<br>ที่ | คุณลักษณะ   | รายละเอียดของครุภัณฑ์<br>ที่ดำเนินการ  | งบประมาณ<br>(บาท) | สถานที่<br>ดำเนินการ | หน่วย<br>ดำเนินการ        | พ.ศ. ๒๕๖๗ |           |      |      |      |       |       |           |       |      |      |      | ดำเนินการ<br>แล้วเสร็จ |
|--------------|---|--|-------------------|----------------------|---------------------------|-----------|-----------|------|------|------|-------|-------|-----------|-------|------|------|------|------------------------|
|              |   |  |                   |                      |                           | พ.ศ. ๒๕๖๖ | พ.ศ. ๒๕๖๗ |      |      |      |       |       | พ.ศ. ๒๕๖๘ |       |      |      |      |                        |
|              |   |  |                   |                      |                           | ต.ค.      | พ.ย.      | ธ.ค. | ม.ค. | ก.พ. | มี.ค. | เม.ย. | พ.ค.      | มิ.ย. | ก.ค. | ส.ค. | ก.ย. |                        |
| ๒            | คำจัดซื้อเครื่องพิมพ์ชนิด<br>เลเซอร์ หรือ LED ขาว<br>ดำ(๑๘ หน้า/นาที) | <p>เพื่อจ่ายค่าจัดซื้อเครื่องพิมพ์ชนิด<br/>เลเซอร์ หรือ LED ขาวดำ(๑๘ หน้า/<br/>นาที) จำนวน ๑ เครื่อง คุณลักษณะ<br/>พื้นฐาน</p> <ul style="list-style-type: none"> <li>-มีความละเอียดในการพิมพ์ไม่น้อย<br/>กว่า ๖๐๐x๖๐๐ dpi</li> <li>-มีความเร็วสำหรับการพิมพ์สำหรับ<br/>กระดาษ A๔ ไม่น้อยกว่า ๑๘ หน้าต่อ<br/>นาที (ppm)</li> <li>- มีหน่วยความจำ (Memory) ขนาด<br/>ไม่น้อยกว่า ๓๒ MB</li> <li>- มีช่องเชื่อมต่อ (Interface) แบบ<br/>USB ๒.๐ หรือดีกว่า จำนวนไม่น้อย<br/>กว่า ๑ ช่อง</li> <li>- มีภาคใส่กระดาษได้รวมกันไม่น้อย<br/>กว่า ๑๕๐ แผ่น</li> <li>- สามารถใช้ได้กับ A๔,Letter,Legal<br/>และสามารถกำหนดขนาดของกระดาษ<br/>เองได้</li> </ul> | ๓,๓๐๐             | อบต.หนองบัวดี        | กอง<br>สวัสดิการ<br>สังคม |           |           |      |      |      |       |       |           |       |      |      |      | ส.ค.                   |





๔. ประเภทครุภัณฑ์ไฟฟ้าและวิทยุ

๔.๑ กลยุทธ์/แนวทางการพัฒนาระบบการบริหารงานขององค์กรปกครองส่วนท้องถิ่น

(๑) แผนงานเฉพาะและชุมชน

| ลำดับ<br>ที่ | ครุภัณฑ์                      | รายละเอียดของครุภัณฑ์<br>ที่ดำเนินการ  | งบประมาณ<br>(บาท) | สถานที่<br>ดำเนินการ | หน่วย<br>ดำเนินการ | พ.ศ. ๒๕๖๗ |      |      |       |       |       |       |      |       |      | ดำเนินการ<br>แล้วเสร็จ<br>ส.ค. |      |   |   |
|--------------|-------------------------------|--|-------------------|----------------------|--------------------|-----------|------|------|-------|-------|-------|-------|------|-------|------|--------------------------------|------|---|---|
|              |                               |  |                   |                      |                    | พ.ศ. ๒๕๖๖ | ม.ค. | ก.พ. | มี.ค. | เม.ย. | พ.ค.  | มิ.ย. | ก.ค. | ส.ค.  | ก.ย. |                                |      |   |   |
| ๑            | คำสั่งซื้อชุดไฟระบบโซล่าเซลล์ | เพื่อจ่ายเป็นค่าจัดซื้อชุดไฟระบบโซล่าเซลล์ พร้อมอุปกรณ์ติดตั้ง จำนวน ๙ ชุดราคา ๗,๐๐๐ บาท ซึ่งเป็นครุภัณฑ์ที่ไม่มีกำหนดไว้บัญชีราคามาตรฐานครุภัณฑ์ของหน่วยงานรัฐแต่จำเป็นต้องจัดซื้อตามราคาท้องถิ่น | ๖๔,๐๐๐            | อบต.หนองบัวฮี        | กองช่าง            | ด.ค.      | พ.ย. | ธ.ค. | ม.ค.  | ก.พ.  | มี.ค. | เม.ย. | พ.ค. | มิ.ย. | ก.ค. | ส.ค.                           | ก.ย. | - |   |
|              |                               | รวม  | ๖๔,๐๐๐            | -                    | ๑                  | -         | -    | -    | -     | -     | -     | -     | -    | -     | -    | -                              | -    | - | - |

